



Les priorités des Français pour les élections régionales

Sondage CSA pour France Nature Environnement

Septembre 2015

CSA
COMPRENDRE
POUR MIEUX DÉCIDER

Fiche technique



Interrogation

Echantillon national représentatif de 1003 personnes âgées de 18 ans et plus



Constitution de l'échantillon

Méthode des quotas basée sur sexe, âge, profession de la personne interrogée, stratification par région et catégorie d'agglomération



Mode de recueil

Internet



Dates terrains

Du mardi 8 au jeudi 10 septembre 2015

Principaux enseignements

Principaux enseignements

A trois mois des élections régionales, France Nature Environnement a souhaité testé l'adhésion des Français à un certain nombre de mesures en matière d'environnement et de services publics susceptibles de figurer dans les programmes des candidats aux élections régionales. Parmi les différentes mesures testées, le maintien des lignes TER, le soutien à une agriculture plus verte et le développement des énergies renouvelables sont jugés prioritaires par plus de quatre Français sur dix.

Alors que le rapport Duron publié en mai dernier préconisait de limiter le nombre et la fréquence de certaines lignes TER, les Français apparaissent quant à eux plutôt favorables à un maintien de ces lignes tel quel. Plus de quatre Français sur dix estiment que leur maintien devrait être une mesure « prioritaire » pour les candidats aux élections régionales (44%) et une proportion identique la jugent « importante mais pas prioritaire ». Seule une minorité considère cette mesure comme « secondaire » (11%). A des niveaux équivalents, le soutien à une agriculture plus verte via l'allocation de 50% des financements européens dédiés à l'agriculture au soutien de projets agricoles respectueux de l'environnement est également jugée « prioritaire » par les Français (43%) ou « important mais prioritaire » (46%). Le caractère prioritaire de ces deux mesures est avant tout avancé par les plus âgés (respectivement 54% et 51% des retraités) et les catégories favorisées (respectivement 49% et 42%). Si le maintien des TER fait consensus à gauche (48%) comme à droite (44%), le soutien financier aux projets agricoles est d'abord considéré comme prioritaire par les sympathisants de gauche (48%) et notamment les écologistes (68%).

Quand bien même l'importance accordée par les Français aux questions environnementales pâtit depuis plusieurs années des conséquences de la crise économique et financière, ceci ne les empêche pas de considérer le doublement des énergies renouvelables comme une mesure « prioritaire » (41%) ou « importante mais pas prioritaire » (44%) pour les candidats aux élections régionales. A nouveau, les plus favorables à cette mesure figurent parmi les catégories traditionnellement les plus préoccupées par ces enjeux, à savoir les plus favorisées à l'instar des CSP+ (46%), les sympathisants de gauche (49%) ou encore les écologistes (79%). A l'inverse, seuls 33% des sympathisants de droite et 38% des sympathisants frontistes voient cette mesure comme prioritaire.

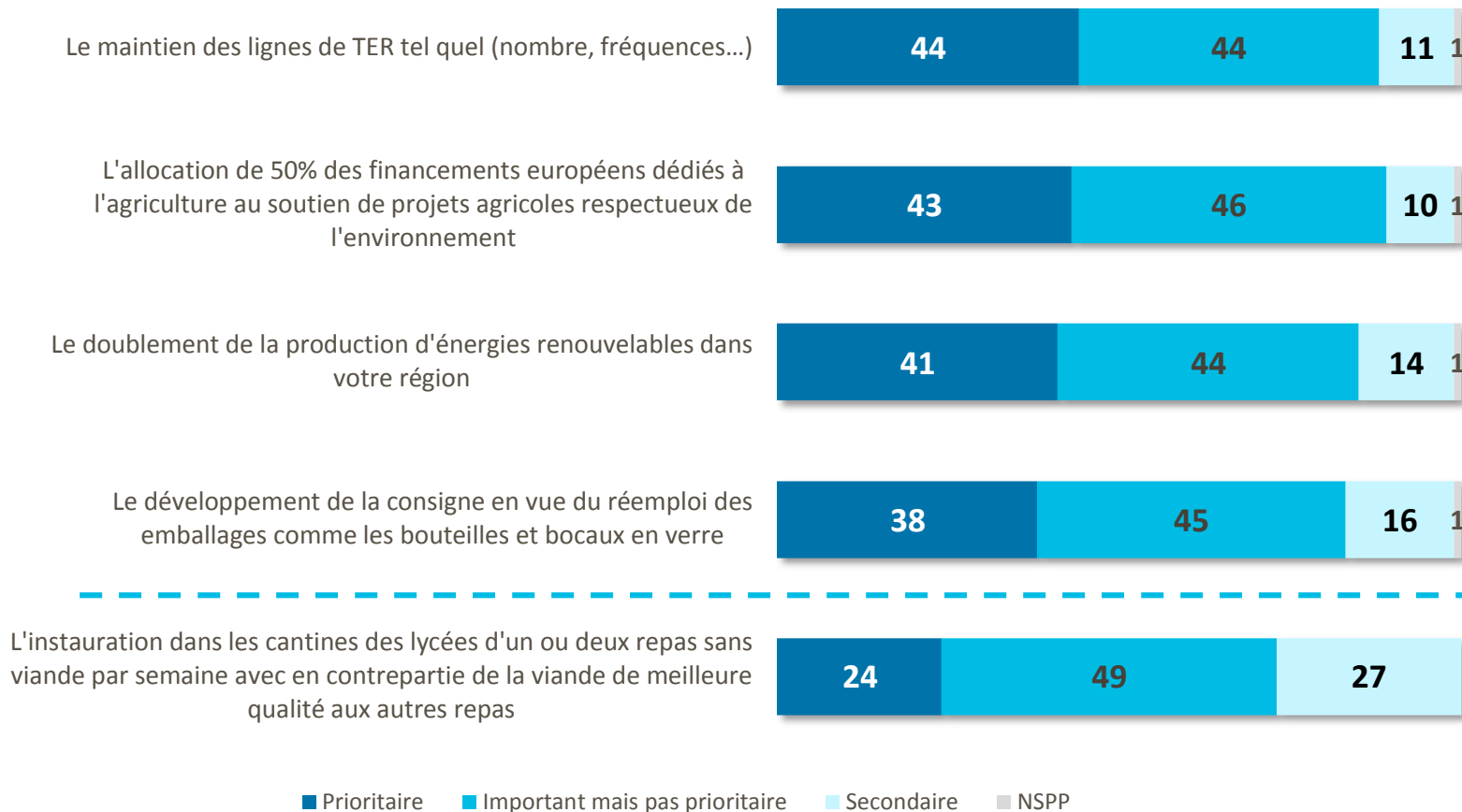
Disparue au début des années 80 en France mais toujours en vigueur dans de nombreux pays européens, la consigne des bouteilles et bocaux en verre est loin d'être secondaire pour les Français: 38% la jugent « prioritaire » et 45% comme « importante mais pas prioritaire ». Le caractère prioritaire de cette mesure est avant tout porté par les plus âgés (45% des 50-64 ans) et les sympathisants de gauche (43%).

Si ces différentes mesures font globalement consensus, l'instauration dans les cantines des lycées d'un ou deux repas sans viande par semaine avec en contrepartie de la viande de meilleure qualité aux autres repas génère des jugements plus contrastés: 24% la considèrent comme « prioritaire », « 49% comme importante mais pas prioritaire » et 27% comme « secondaire ». Ce jugement fait par ailleurs consensus dans l'ensemble des classes d'âge et des catégories sociales.

Résultats

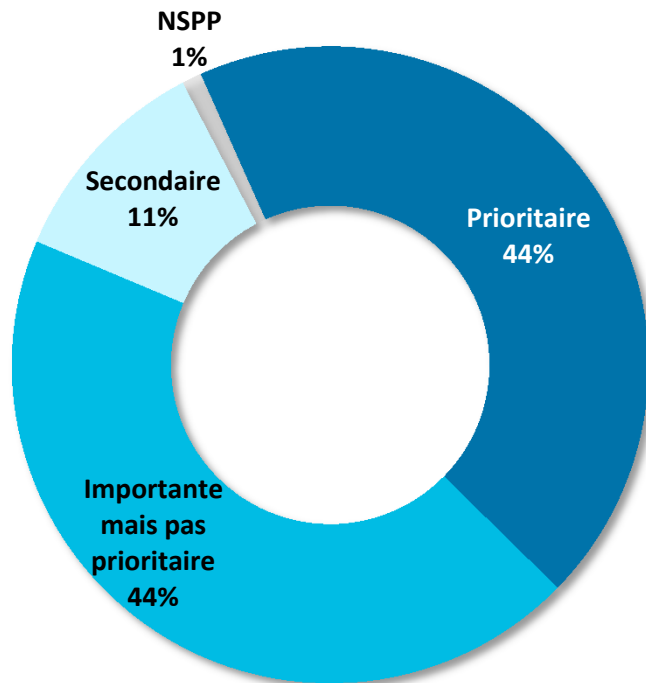
Les priorités des Français en matière d'environnement et de services publics pour les élections régionales: maintien des lignes TER, une agriculture plus verte et davantage d'énergies renouvelables

QUESTION – Diriez-vous que [...] devrait être une mesure prioritaire, importante mais pas prioritaire ou secondaire pour les candidats aux élections régionales?



Maintenir les lignes de TER tel quel, une mesure prioritaire pour plus d'un Français sur quatre...

QUESTION – Diriez-vous que, a minima, le maintien des lignes de TER tel quel (nombre, fréquences...) devrait être une mesure prioritaire, importante mais pas prioritaire ou secondaire pour les candidats aux élections régionales?



En fonction de l'âge, de la CSP et de la proximité partisane « Prioritaire »



18-24 ans : 27%
25-34 ans : 39%
35-49 ans : 40%
50-64 ans : 51%
65 ans et plus : 52%



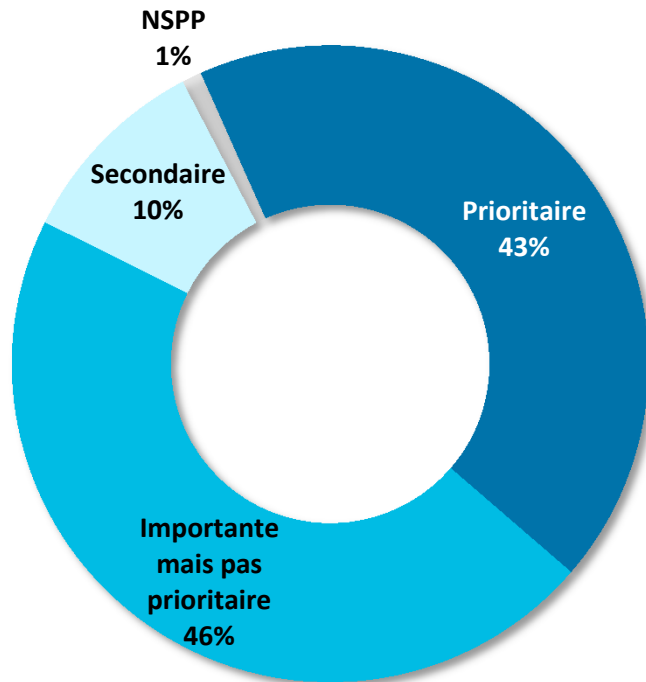
Cadres : 57%
Profession intermédiaire : 44%
Employés : 41%
Ouvriers : 35%
Retraités : 54%



ST Gauche : 48%
Front de Gauche: 60%
PS: 44%
EELV : 42%
MoDem: 63%
ST Droite : 44%
UDI: 54%
Les Républicains: 40%
FN: 36%
Sans préférence partisane: 40%

...tout comme l'augmentation du soutien financier aux projets agricoles respectueux de l'environnement

QUESTION – Diriez-vous que l'allocation de 50% des financements européens, dédiés à l'agriculture au soutien de projets agricoles respectueux de l'environnement devrait être une mesure prioritaire, importante mais pas prioritaire ou secondaire pour les candidats aux élections régionales?



En fonction de l'âge, de la CSP et de la proximité partisane « Prioritaire »



18-24 ans : **41%**
 25-34 ans : **38%**
 35-49 ans : **38%**
 50-64 ans : **47%**
 65 ans et plus : **51%**



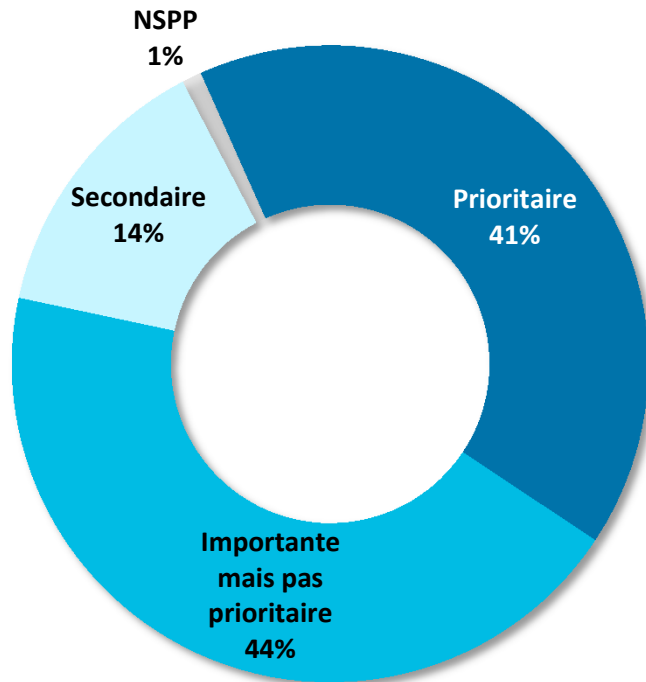
Cadres : **39%**
 Profession intermédiaire : **44%**
 Employés : **41%**
 Ouvriers : **36%**
 Retraités : **51%**



ST Gauche : 48%
Front de Gauche: 59%
 PS: 39%
EELV : 68%
MoDem: 42%
ST Droite : 37%
 UDI: 27%
 Les Républicains: 40%
FN: 45%
Sans préférence partisane: 42%

Doubler la production d'énergies renouvelables, une mesure clivante entre la gauche et la droite

QUESTION – Diriez-vous que le doublement de la production d'énergies renouvelables dans votre région devrait être une mesure prioritaire, importante mais pas prioritaire ou secondaire pour les candidats aux élections régionales?



En fonction de l'âge, de la CSP et de la proximité partisane « Prioritaire »



18-24 ans : **37%**
 25-34 ans : **44%**
 35-49 ans : **42%**
 50-64 ans : **45%**
 65 ans et plus : **35%**



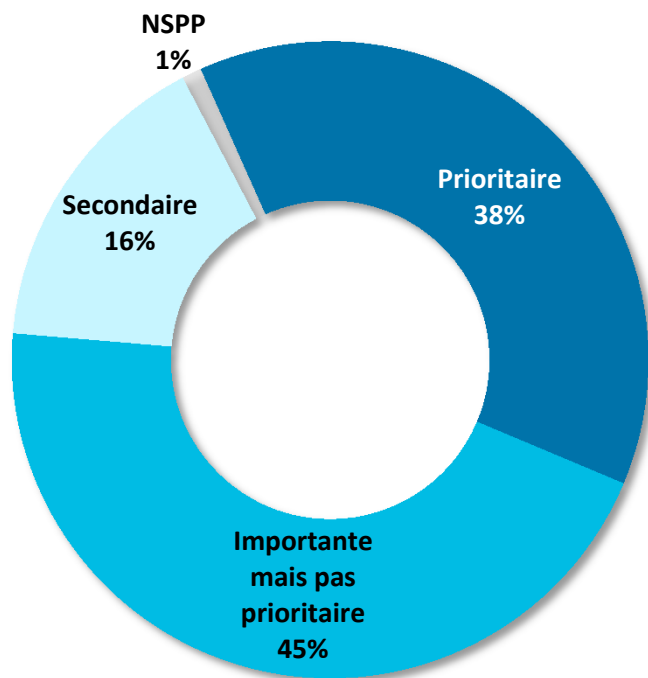
Cadres : **42%**
 Profession intermédiaire : **48%**
 Employés : **39%**
 Ouvriers : **39%**
 Retraités : **38%**



ST Gauche : 49%
 Front de Gauche: **61%**
 PS: **37%**
EELV : 79%
MoDem: 32%
ST Droite : 33%
 UDI: **22%**
 Les Républicains: **35%**
FN: 38%
Sans préférence partisane: 41%

Le développement de la consigne, une mesure jugée importante mais pas prioritaire par 45% des Français

QUESTION – Diriez-vous que le développement de la consigne en vue du réemploi des emballages comme les bouteilles et bocaux en verre devrait être une mesure prioritaire, importante mais pas prioritaire ou secondaire pour les candidats aux élections régionales?



En fonction de l'âge, de la CSP et de la proximité partisane « Prioritaire »



18-24 ans : **35%**
 25-34 ans : **36%**
 35-49 ans : **34%**
 50-64 ans : **45%**
 65 ans et plus : **40%**



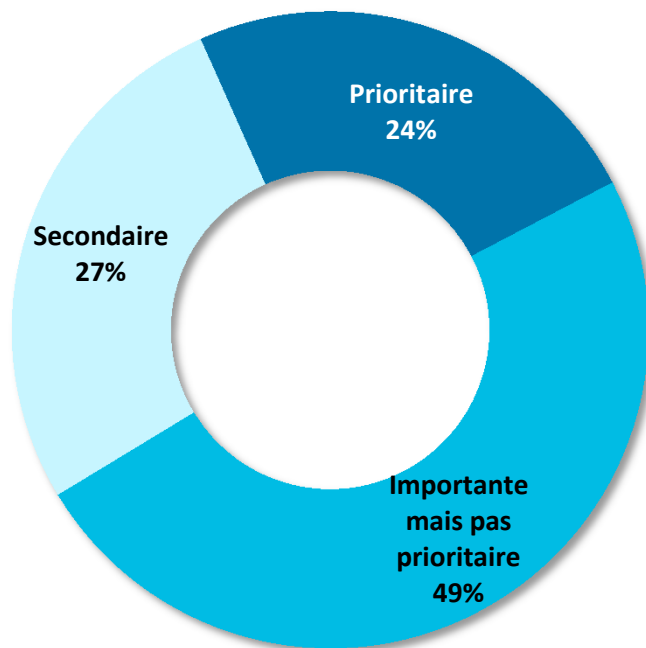
Cadres : **34%**
 Profession intermédiaire : **38%**
 Employés : **42%**
 Ouvriers : **35%**
 Retraités : **41%**



ST Gauche : 43%
 Front de Gauche : **51%**
 PS : **35%**
EELV : 68%
 MoDem : **29%**
ST Droite : 31%
 UDI : **32%**
 Les Républicains : **30%**
 FN : **38%**
Sans préférence partisane : 40%

Instaurer des repas sans viande dans les cantines, une mesure qui ne figure pas parmi les priorités des Français pour les régionales

QUESTION – Diriez-vous que l'instauration dans les cantines des lycées d'un ou deux repas sans viande par semaine avec en contrepartie de la viande de meilleure qualité aux autres repas devrait être une mesure prioritaire, importante mais pas prioritaire ou secondaire pour les candidats aux élections régionales?



En fonction de l'âge, de la CSP et de la proximité partisane « Prioritaire »



18-24 ans : 20%
25-34 ans : 28%
35-49 ans : 25%
50-64 ans : 26%
65 ans et plus : 20%



Cadres : 28%
Profession intermédiaire : 25%
Employés : 24%
Ouvriers : 31%
Retraités : 19%



ST Gauche : 27%
Front de Gauche: 31%
PS: 22%
EELV : 39%
MoDem: 22%
ST Droite : 22%
UDI: 23%
Les Républicains: 22%
FN: 28%
Sans préférence partisane: 20%

Contacts / Pôle Opinion-Corporate

Julie GAILLOT – Directrice adjointe / julie.gaillot@csa.eu / 01 57 00 59 06

Marek KUBISTA – Chef de groupe / marek.kubista@csa.eu / 01 57 00 59 02



en savoir plus : www.csa.eu - @InstitutCSA

10, rue Godefroy - 92800 Puteaux
Tel . : 01.57.00.58.00 - Fax : 01.57.00.58.01